

AMBITIEDOCUMENT – Dolmans Landscaping Group

Convenantpartnerschap Logistiek

Wij zijn verheugd om Dolmans Landscaping Group als Convenantpartner Logistiek te mogen verwelkomen. In dit document worden de ambities op het gebied van minder en schone(re) kilometers kort beschreven. In dit bijzondere geval voor zowel de vestiging Maastricht/Bunde als voor Duiven/Arnhem. Onze gezamenlijke inspanning zal liggen op het doen en realiseren van deze ambities waarbij de bedrijfsdoelstellingen van Dolmans Landscaping Group centraal staan bij de keuzes welke worden gemaakt. Ten alle tijden wordt gestreefd naar een haalbare business case.

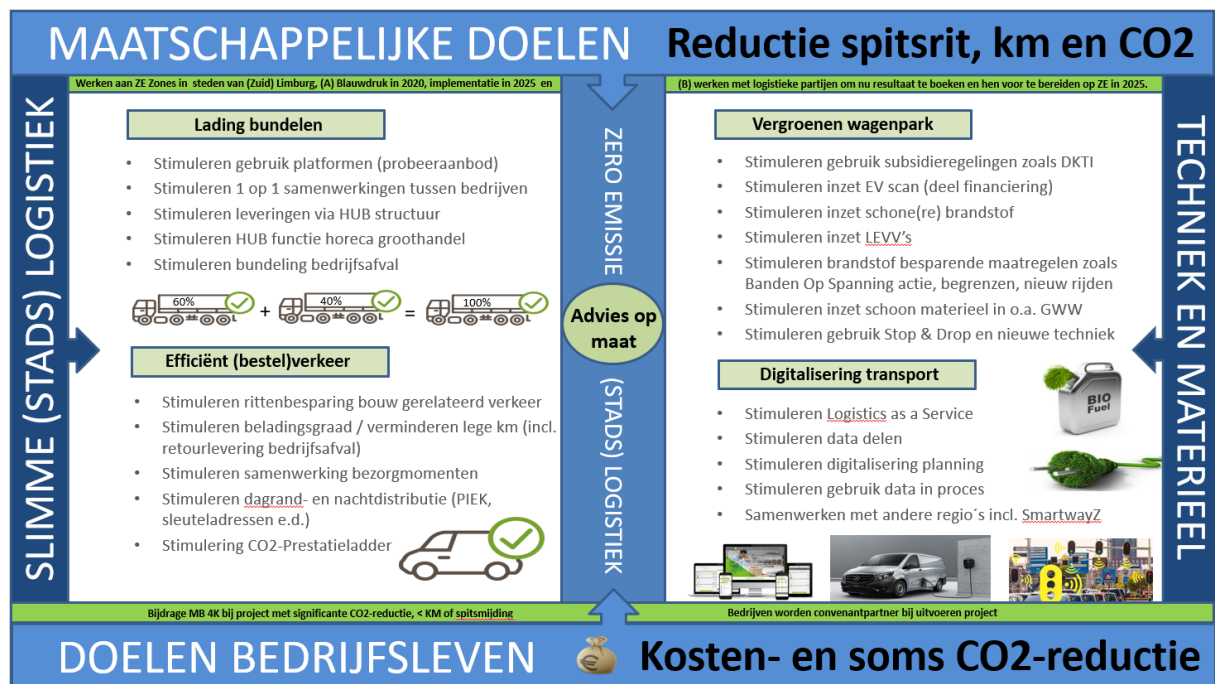
Doelstelling

De uitdaging is ervoor zorgen dat maatschappelijk verantwoord ondernemen voldoende rendabel is. We streven hierbij als Zuid-Limburg Bereikbaar na om maximaal van toegevoegde waarde te zijn met passende proposities en advies op maat. Het convenantpartnerschap biedt de mogelijkheid om in te kunnen spelen op Dolmans Landscaping Group aanwezige behoefte / vraagstukken en ontwikkelingen op het gebied van logistiek en transport. De (logistieke) aanpassingen die hier op volgen moeten leiden tot minder ritten (en daarmee minder kilometers) en de kilometers die wel gereden moeten worden zoveel als mogelijk te vergroenen met als resultaat:

- CO₂-reductie;
- Minder gereden kilometers waaronder tijdens de spits;

Producten

Om effect te realiseren is het grootste deel van de activiteiten van de Logistiek Makelaar maatwerk. Echter zijn er een aantal oplossingen welke als product kunnen worden aangeboden, zie onderstaand figuur. Niet alles is voor Dolmans Landscaping Group van toepassing.



Bijdrage

Bij bewezen resultaat van in samenwerking met Zuid-Limburg Bereikbaar opgezette projecten (2.500 kg CO₂-reductie per jaar en/of structureel vijf dagelijkse spitsmijdingen) kan Dolmans Landscaping Group een bijdrage ontvangen van maximaal € 4.000. Een bijdrage voor het convenantpartnerschap logistiek wordt niet gevraagd. Wel gaat Dolmans Landscaping Group de verplichting aan om minimaal een project uit te voeren bij gevonden aanknopingspunten.

Waar technisch- en financieel haalbaar vergroenen

Binnen het Convenantpartnerschap Logistiek zijn met Dolmans Landscaping Group de volgende doelen gesteld rond verduurzaming binnen transport:

Limburg (Maastricht/Bunde)	Gelderland (Duiven/Arnhem)
10% van de bedrijfsauto's Zero Emissie	40% van de bedrijfsauto's Zero Emissie
20% van de personenauto's Zero Emissie	20% van de personenauto's Zero Emissie
25% van het totale diesilverbruik HVO wordt brandstof of gelijkwaardig	33% van het totale diesilverbruik wordt HVO brandstof of gelijkwaardig
Minimaal 10 laadpunten voor EV's realiseren bij vestiging	Minimaal 8 laadpunten voor EV's realiseren bij vestiging

Beoogd wordt om dit te bereiken met onderstaande maatregelen:

Jaar	Vergroenen wagenpark	
2021	Aanschaffen zuinige(re) voertuigen	Vervanging door schone en zuinige vrachtauto's: jaarlijks investeren in nieuwe bestelauto's, vrachtauto's en machines die voldoen aan de nieuwste emissienorm. Hierdoor wordt het wagenpark geleidelijk schoner.
2021	Inzet elektrische vrachtwagen en machines	Verduurzaming is belangrijk voor Dolmans Landscaping. Om deze reden wordt waar mogelijk en betaalbaar overgestapt op zero emissie voertuigen en machines. Subsidie kan bijdragen aan het bereiken van een acceptabele TCO (of TVO waarbij de V staat voor value). Een mogelijkheid hiertoe is de DKTI Transport subsidieregeling die in Q1 2021 open zal gaan. Zero Emissie voertuig(en) zijn nog niet in ruime mate beschikbaar, het is onzeker of er nog een ronde DKTI Transport (innovatie subsidie) komt of dat landelijk wordt overgegaan op een aanschafsubsidie zoals bijvoorbeeld in Amsterdam (40k) en Gelderland (27k). Deelname aan een consortium wordt overwogen met mogelijk de aanschaf van elektrische vrachtwagens of machines tot gevolg.
2024	Inzet elektrisch aangedreven bedrijfswagens	Ten doel wordt gesteld om 10% van de bedrijfswagens in Maastricht/Bunde en 40% van de bedrijfswagens in Duiven/Arnhem voor 2025 zero emissie te laten zijn. Subsidie moet bijdragen aan het bereiken van een acceptabele TCO t.o.v. een brandstof aangedreven voertuig. In 2021 zal een landelijk subsidietraject open worden gesteld. Het is zaak om hier goed op voorbereid te zijn en tijdig een aanvraag te doen gezien de ervaring met subsidiepotten die snel leeg zijn. De EV & Laadinfra scan van e-pact kan bijdragen aan het maken van goed onderbouwde keuzes voor personen- en bestelwagens.
2025	Inzet elektrisch aangedreven personenauto's	Ten doel wordt gesteld om 20% van de personenauto's voor 2025 zero emissie te laten zijn. Het onder de aandacht brengen van het bijtellingsnadeel wat vanaf 2022 zal ontstaan kan aanleiding zijn om in 2021 over te gaan op een batterij elektrisch of waterstof aangedreven exemplaar (afhankelijk van de beschikbaarheid van waterstof).
2025	Beschikbare laadpunten voor EV's	Ten doel wordt gesteld om over minimaal 10 laadpunten te beschikken in Maastricht/Bunde en minimaal 8 in Duiven/Arnhem voor 2025. Dit om het gebruik van elektrische voertuigen te stimuleren en faciliteren.
2021	Alternatieve brandstoffen	Ten doel wordt gesteld om 25% van totale Diesilverbruik HVO brandstof of gelijkwaardig te laten zijn in Maastricht/Bunde en 33% van van totale Diesilverbruik in Duiven/Arnhem. Inzet alternatieve brandstoffen dragen bij aan het realiseren van CO2-reductie. De inzet wordt verbonden aan de invloed op voertuigen en een haalbare business case. Zuid-Limburg Bereikbaar zal proberen te achterhalen of HVO is vrijgegeven voor bepaalde voertuigen, mede met hulp van het platform duurzame biobrandstoffen .
Half 2021	Banden op spanning	Door banden op de juiste spanning te houden, rijdt een voertuig veiliger, goedkoper en duurzamer. Actie gericht op regelmatig controleren van

		bandenspanning en de staat van de banden. Registratie en communicatie bandenspanning kan bijdragen aan bewustwording. Een vervolg hierop zou kunnen zijn dat meten, bijvullen en registratie op locatie plaatsvindt.
2022	Energiezuinige banden gebruiken	Om de kwaliteit van de band te vergelijken is er een Europees bandenlabel ontwikkeld die ertoe zullen leiden dat het makkelijker wordt banden te vergelijken. Dit kan een aanzienlijke besparing opleveren betreft het brandstofverbruik van het wagenpark. Bij de aanschaf van banden minimaal label C/C of B/C hanteren.
2021	Inkoop zuinige en schone machines	Door de strengere milieunormen worden fabrikanten van machines uitgedaagd om machines steeds zuiniger te maken. Bij investeringen worden STAGE normeringen meegenomen in de afwegingen. Principe is hoogst beschikbare norm. Het bedrijf kan aantonen dat het meerdere mobiele werktuigen in gebruik heeft die gebaseerd zijn op hybride technologie, waarbij het bedrijf kan aantonen dat deze machines minder CO2-emissies uitstoten dan een gelijksoortige conventionele machine.
2021	Elektrische en hybride mobiele werktuigen	Voordelen zijn: stiller / minder geluidsoverlast voor werknemers en omgeving, geen uitstoot CO2 en luchtverontreinigende stoffen ((volledig elektrisch), kosten onderhoud en energie zijn lager (compenseert deels hogere aanschafprijs) en kan een gunningsvoordeel in de aanbesteding opleveren (met name in stedelijk gebied of in stiltegebieden).

Efficiënter

Daarnaast wordt nog beoogd om minder kilometers te rijden als gevolg van een efficiëntieslag welke gezien wordt.

Jaar	Human capital	
2021	Sturen op rijgedrag via rijstijlsoftware	Trainen en opleiden van chauffeurs: Het nieuwe rijden. Via trainingen en/of instructie worden chauffeurs bewust gemaakt van de invloed van hun rijgedrag op het brandstofverbruik en ook de CO2-emissie. Bewust sturen op een zuinige rijstijl door bijv. inzet ritassist van ECOdrive, een intelligente rijgedragstimulator die op specifieke omstandigheden kan worden afgestemd. ECOdrive werkt samen met het elektronische gaspedaal in het voertuig. Bestuurders worden door de ECOdrive actief gecorrigeerd. Monitoring van verbruik en terugkoppelen naar chauffeurs d.m.v. GPS Buddy wordt op dit moment ingericht. Directierapportage inrichten om meer inzicht te verkrijgen. Met Fleets Online vergelijking maken of aanvullend?
2021	Regionale medewerkers	Projecten kunnen regelmatig ook buiten de regio geworven worden. Veel bedrijven werkten centraal. De nieuwe trend is meer om regionale medewerkers te werven of in te huren.
Jaar	Aanpassing proces / werkwijze	
2022	Onnodig rijden terugbrengen naar 0 kilometer	Doel is om te blijven inzetten op het zoveel mogelijk efficiënt rijden. Meer analyse vanuit gegevens van een Track & Trace systeem kunnen bijdragen tot inzicht rond loze ritten maar ook in verbruiksmonitoring en dergelijke.
2022	Track & Trace systeem	Met de inzet van een Track & Trace systeem wordt het beter mogelijk om locatie en rijgedrag te monitoren. Als gevolg hiervan ontstaat direct de mogelijkheid tot aansturing en achteraf de mogelijkheid tot analyse.
2022	Extern plaatsen machines	Het plaatsen van machines en voertuigen op externe locaties gebeurd al bij de locatie Duiven. Hier liggen er ook mogelijkheden voor de locatie Bunde. In 2021 kansen hiertoe verkennen die vervolgen in 2022 worden ingezet.
2022	Locatiebeleid	Verkennen of het hebben van 1 vestiging in plaats van 2 vestigingen (Dolmans / Monsdal) binnen 10 a 12 kilometer kan leiden tot voordelen op

		het gebied van efficiency of dat dit juist leidt tot belemmeringen. Hoewel in het zelfde pand kan deze analyse ook van toepassing zijn op Duiven.
2022	LEVV's	De Licht Elektrische Vracht Voertuigen (LEVV's) worden al ingezet op projectlocaties. Het verkennen van extra mogelijkheden eventueel m.b.v. subsidie in Gelderland kan leiden tot minder weg kilometers en CO2.

Aanvullend uit documentatie Dolmans Landscaping

3 Prioriteiten en kansen voor verbetering van energieprestaties

In dit hoofdstuk wordt per relevante energiestroom aangegeven wat de kansen voor verbetering zijn en welke prioriteit (hoog-middel-laag) de verbetering of maatregel heeft. De inhoud van dit hoofdstuk vormt input voor de verschillende vestiging om in hun KAM-actieplan gerichte maatregelen op te nemen gericht op reductie van de CO₂ uitstoot. Er is in 2019 nauwelijks sprake van verschuivingen in de energiestromen en de verbruikers-samenstelling. Ook in de onderstaande prioritering is dus geen echte sprake van veranderingen.

In 2019 is verder geïnvesteerd in elektrische voertuigen en machines.

Energiestroom: Diesel		
Energieverbruikers	Kans	Prioriteit
Vrachtauto's	Chauffeurs trainen in Het Nieuwe Rijden	Hoog
	Route optimalisatie	Hoog
	Bij vervanging en uitbreiding ECO/duurzaamheidsaspecten meewegen in investeringsbeslissing (Euro 5 of hoger)	Middel
	Invoering van HVO brandstoffen (HVO100, HVO20)	Hoog
Graafmachines, Tractoren	Chauffeurs trainen in Het Nieuwe Draaien	Midden
	Machines waar mogelijk voorzien van start stopsystemen of machinist bewust maken zodat machines worden uitgeschakeld	Midden
	Bij vervanging en uitbreiding ECO/duurzaamheidsaspecten meewegen in investeringsbeslissing (TIER 4 of hoger)	Midden
Bedrijfsbussen	Chauffeurs trainen in Het Nieuwe Rijden	Hoog
	Periodieke rijstijlanalyse o.b.v. track en trace uitvoeren en terugkoppelen naar chauffeur	Hoog
	Route optimalisatie, bewuste toewijzing van bussen aan ploegen o.b.v. af te leggen km's en duurzaamheid van de bus	Hoog
	Bij vervanging en uitbreiding ECO/duurzaamheidsaspecten meewegen in investeringsbeslissing (Euro 5 of hoger)	Middel
Maaimachines	Bij vervanging en uitbreiding ECO/duurzaamheidsaspecten meewegen in investeringsbeslissing (Euro 5 of hoger)	Middel
	Inzet mogelijkheden duurzamere brandstoffen onderzoeken	Hoog

Energiestroom: Motomix/Aspen		
Energieverbruikers	Kans	Prioriteit
Motorzagen, heggenscharen, rugmaaiers en overige handgereedschappen	Gebruikers bewust maken zodat machines niet onnodig draaien	Midden
	Waar mogelijk inzetten elektrische gereedschap	Hoog
	Machines en gereedschappen in goede staat houden (intern/extern)	Laag
	Actief investeringsbeleid teneinde een jong en duurzaam machinepark te hebben. (Tijdig inruilen voor nieuwere generaties materieel)	Hoog

Energiestroom: Aardgas		
Energieverbruikers	Kans	Prioriteit
Cv-installaties	Periodiek onderhouden/inregelen cv-installatie	Hoog
	Isolerende maatregelen treffen	Midden
	Medewerkers attenderen op gedrag (deuren/poorten sluiten, uitschakelen)	Midden
	Bij (her)huisvesting kijken naar mogelijkheden om een biomassa CV installatie in gebruik te nemen	Midden
	Inkopen CO2 neutraler gas	Laag
Werkplaats heaters	Periodiek onderhouden/inregelen heaters	Hoog
	Isolerende maatregelen treffen	Laag
	Medewerkers attenderen op gedrag (deuren/poorten sluiten, uitschakelen)	Midden

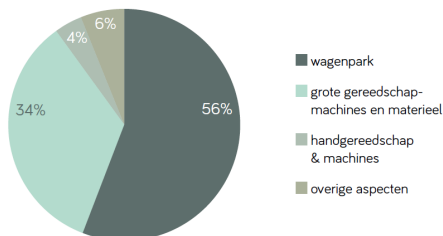
Energiestroom: Euro 95		
Energieverbruikers	Kans	Prioriteit
Personenauto's	Bij vervanging en uitbreiding ECO/duurzaamheidsaspecten meewegen in investeringsbeslissing. (Label A/B, Groen gas, Bio CNG).	Hoog
	Zorgen voor voldoende laadcapaciteit voor elektrische voertuigen	Hoog
2-wielig materieel Hand maaiers	Gebruikers bewust maken zodat machines niet onnodig draaien	Midden
	Waar mogelijk inzetten elektrische gereedschap	Hoog
	Machines en gereedschappen in goede staat houden (intern/extern)	Laag
	Actief investeringsbeleid teneinde een jong en duurzaam machinepark te hebben. (Tijdig inruilen voor nieuwere generaties materieel)	Hoog

Energiestroom: Elektriciteit		
Energieverbruikers	Kans	Prioriteit
Verlichting, laadvoorzieningen voor voertuigen, installaties,	Inkoop CO2 neutrale elektriciteit	Hoog
	Medewerkers attenderen op gedrag (deuren/poorten sluiten, uitschakelen)	Midden

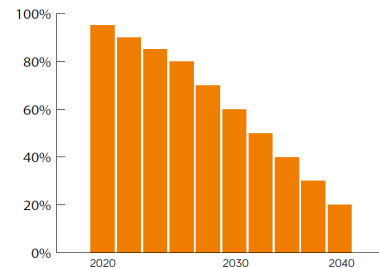
Energiestroom: Elektriciteit		
Energieverbruikers	Kans	Prioriteit
aandrijvingen en apparatuur	Medewerkers attenderen op gedrag (deuren/poorten sluiten, uitschakelen)	Midden
	Installeren ledverlichting	Midden
	Installeren PV-installaties	Laag
	Automatische schakelingen installeren voor systemen en verlichting	Laag
	Bij herhuisvesting letten op energie labels	Laag
Kantoorapparatuur	Medewerkers attenderen op gedrag (deuren/poorten sluiten, uitschakelen)	Midden
	Bij aanschaf vervanging letten op verbruiksaspecten en ECO-eigenschappen.	Midden

In tijd

Aandeel CO₂-emissie



CO₂-emissie doelstelling



Energiebeleid 2020 - 2040

